

Fédération Française de la Montagne et de l'Escalade

# COMITÉ RÉGIONAL HAUTE-NORMANDIE ASSEMBLÉE GÉNÉRALE 2016

*Poses -26 novembre 2016*

COMPTE-RENDU D'ASSEMBLÉES GÉNÉRALES ORDINAIRE ET EXTRAORDINAIRE  
Poses, le 26 novembre 2016

alpinisme

canionisme

escalade

randonnée

raquette

ski-alpinisme

**ffme**

Fédération Française  
de la Montagne  
et de l'Escalade

# DÉROULEMENT DE L'AG

- 9h00 Café / accueil
- 9h30 Ouverture de l'AG ordinaire
- 9h35 Rapport d'activité par commission
- 10h30 Pause
- 10h40 Rapport financier 2015-2016 et justification du BP 01/09 au 31/12/2016
- 11h00 Rapport moral et retour sur l'olympiade 2012-2016
- 11h30 Mise aux votes des différents rapports
- 11h40 Présentation de l'offre 2016/2017 des stages sportifs et des formations
- 11h55 Présentation du calendrier des compétitions
- 12h10 Déjeuner
- 13h40 Assemblée générale extraordinaire avec présentation du traité de fusion et des nouveaux statuts de la Ligue
- 13h55 Questions diverses ciblées au point précédemment abordé
- 14h30 Mise au vote du traité de fusion
- 14h35 Discussion autour des enjeux et des missions des futurs comités territoriaux
- 15h20 Mise au vote des statuts des CT 27 et 76
- 15h30 Questions diverses
- 15h45 Clôture des assemblées générales

# COMMISSION FORMATION



Responsables:

Sabine Steenstrup

Cédric Fairand

alpinisme

canyonisme

escalade

randonnée

raquette

ski-alpinisme

**ffme**

Fédération Française  
de la Montagne  
et de l'Alpinisme

# COMFORM

## Rapport d'activités de l'olympiade – 1/6

- Un bilan de principe

- ✓ Durant toute cette olympiade, notre volonté fut de faciliter l'accès à la formation aux licenciés hauts normands (jeunes, hommes et femmes)
- ✓ Nous avons cherché à inscrire le plus possible ces actions dans un cursus de formation du grimpeur, que cela soit pour les stages (accès à l'autonomie sur des thématiques complémentaires au club) que pour les brevets de compétences
- ✓ Cursus encouragé par un accompagnement voire une participation à son financement
  - 2 premières formations certifiantes offertes pour les nouveaux clubs
  - Formations de juges offertes
  - Formations internes mises en place

# COMFORM

Rapport d'activités de l'olympiade – 2/6

---

- Une unique activité fédérale proposée...  
....jusqu'à aujourd'hui

Seule l'activité escalade était ventilée sous forme de formations et de stages sportifs durant cette olympiade; certes dans tous ses niveaux et environnements de pratique mais seule l'escalade...

...Depuis cette saison (hors bilan), l'Alpinisme fait son entrée dans l'offre avec un stage hivernal et un stage estival d'initiation.

alpinisme

canyonisme

escalade

randonnée

raquette

ski-alpinisme

**ffme**

Fédération Française  
de la Montagne  
et de l'Alpinisme

# COMFORM

## Rapport d'activités de l'olympiade – 3/6

- Un bilan statistique très satisfaisant d'une part...
  - ✓ 25% de croissance du nombre de « journée/stagiaires » chaque saison, depuis 4 ans
  - ✓ 50% de croissance spécifiquement sur la thématique « formation »
  - ✓ Des taux de participation qui oscillent entre 70 et 100%. Pour une moyenne de 75% pour les stages et de 90% pour les formations
  - ✓ 20% des stagiaires sont « hors région » → Reconnaissance de nos formations
  - ✓ 12% des licenciés adultes HN sont titulaires d'un brevet de compétences (moyenne nationale à 12,7%)

# COMFORM

## Rapport d'activités de l'olympiade – 4/6

---

- ... avec quelques questionnements d'autre part
  - ✓ Les femmes interrompent leur cursus de formation beaucoup plus tôt que les hommes
  - ✓ 25% des stagiaires ne vont pas à l'issue de leur procédure de validation (stage pratique)

alpinisme

canyonisme

escalade

randonnée

raquette

ski-alpinisme

**ffme**

Fédération Française  
de la Montagne  
et de l'Escalade

# COMFORM

## Rapport d'activités de l'olympiade – 5/6

- Un bilan qualitatif

- ✓ Mise en place d'outils de promotion et de gestion des actions de la COMFORM
  - Catalogue, affiches, réseaux sociaux, boutique en ligne, newsletter
- ✓ Un suivi systématique de la satisfaction des stagiaires avec des réactions proactives quant à l'amélioration de cette satisfaction
  - Questionnaire en fin de stage

**➔ Un taux moyen de satisfaction « satisfaisant » à « très satisfaisant » de 95%**



# COMFORM

## Rapport d'activités de l'olympiade – 6/6

- Un souhait affirmé d'une continuité de cette politique de formation avec la nouvelle Ligue
  - ✓ Nous espérons, que dans la nouvelle ligue, nous pourrons continuer de proposer des stages sportifs et des formations fédérales en cohérence avec les besoins des clubs normands mais aussi avec les souhaits de chaque licencié(e).
  - ✓ Il est important de souligner l'indispensabilité des cadres, des salariés et des intervenants extérieurs (bénévoles et professionnels) avec lesquels nous avons travaillé pendant cette olympiade. Sans leur expertise et/ou leur implication nous n'aurions pu arriver à ce résultat.



# COMMISSION COMMUNICATION



Responsables: Solène Nedellec

alpinisme

canyonisme

escalade

randonnée

raquette

ski-alpinisme

**ffme**

Fédération Française  
de la Montagne  
et de l'Alpinisme

- **SUR LA TOILE**

- ✓ **Le site internet**

- Fin 2013 nouveau site internet généré par Benjamin Buisson. Graphisme moderne, navigation agréable, infos structurées.
    - Dès la saison 2014/2015, les infos sont fixes et figées pour éviter une actualisation chronophage. Les actus quotidiennes peuvent être suivies via Facebook.
    - Toujours pour cette même saison 2014/2015, mise en place de la boutique en ligne qui soulage la Commission Formation et la Commission en charge du Topo.

alpinisme

canyonisme

escalade

randonnée

raquette

ski-alpinisme

**ffme**

Fédération Française  
de la Montagne  
et de l'Alpinisme

### • SUR LA TOILE - suite

#### ✓ La page Facebook

- Des pics à plus de 55000 vues (second Championnat de France Jeunes de Bloc en 2015)
- Le Groupe « Regroupement jeunes » a du mal à fonctionner
- Le Groupe « dirigeants, bénévoles et salariés » est bien consulté sur cette saison 2015 2016.
- 2 concours photos ont animé la rentrée en ligne de 2013 et 2014. Une belle énergie à remettre en place.
- La page partage également tous les évènements clubs, les résultats, les photos.
- La page partage aussi, pour créer une dynamique, les évènements marquant de l'escalade mondiale.



Evolution du nombre d'abonnés de 2013 à 2016

alpinisme

canyonisme

escalade

randonnée

raquette

ski-alpinisme

ffme

Fédération Française  
de la Montagne  
et de l'Alpinisme

### • SUR LE TERRAIN

#### ✓ Promotion

- Fin 2013, à l'initiative et de Matthieu Pillet, mise en œuvre d'une opération de promotion de l'escalade sur la Haute-Normandie via des cartes postales collector.

#### ✓ Affiches

- Conception et édition des affiches de différents événements organisés par le Comité

#### ✓ Catalogues

- 2013, Edition et diffusion d'un catalogue formations et stages sportifs
- 2015, une nouvelle conception a été confiée à une graphiste pour plus d'attractivité.
- 2016, dans un soucis « d'eco-responsabilité », il est décidé de limiter l'impression papier du catalogue. Commande anticipée et limitée par les clubs et consultable sur liseuse en ligne.

#### ✓ Couverture presse et média des 2 championnats de France jeunes de bloc en 2014 et 2015

Un grand merci aux concepteurs, photographes, « réseauteurs » de tout poil qui m'ont accompagnée sur cette olympiade:

**Brieuc Deleage, Antonio Delgado, Laura Marque, François Maillard, Julie Laouenan**

- Restez connectés!

- ✓ Mail : [com-communication@escalade-hnormandie.com](mailto:com-communication@escalade-hnormandie.com)
- ✓ Site Internet : <http://www.escalade-hnormandie.com/>
- ✓ Facebook : Comité Régional Ffme Haute-Normandie
- ✓ Issuu.com : Comité Régional FFME Haute Normandie

alpinisme

canyonisme

escalade

randonnée

raquette

ski-alpinisme

**ffme**

Fédération  
Française  
de la Montagne  
et de l'Escalade

# COMMISSION COMPÉTITION



Responsables: Patrice Lemoine  
François Maillard

alpinisme

canyonisme

escalade

randonnée

raquette

ski-alpinisme

ffme

Fédération Française  
de la Montagne  
et de l'Alpinisme



- L'équipe régionale jeune un bilan mitigé

- ✓ 4 à 6 stages organisés chaque saison
- ✓ Un rythme et un principe global et stable difficile à trouver
- ✓ À l'instar d'un pôle régional ou d'une équipe nationale (toutes mesures gardées), passer à la vitesse supérieure (détection ciblée et localisée, suivi individuel) nécessite des moyens supérieurs à ceux possible aujourd'hui.
- ✓ Le projet de professionnalisation acté mais « mort né » a plombé la saison 2015-2016
- ✓ Une nouvelle génération est en construction
- ✓ Un fonctionnement simple et assumé est choisi pour cette saison de transition. 6 stages ciblés. Pas de suivi. Le coaching sur les compétitions est laissé à la responsabilité des clubs.

# COMCOMP°

## Rapport d'activités de l'olympiade – 2/4

- Organisation de compétition

- ✓ 2 championnats de France en 4 ans avec le support du club Escalad'Eure
- ✓ Un circuit TDPB initié
- ✓ La discipline de vitesse intégrée au circuit du championnat régional
- ✓ Un championnat régional de bloc installé
- ✓ Prise en main transitoire du championnat départemental 27/76
- ✓ Toujours pas de championnat départemental de bloc (à charge des CT à l'avenir).

# COMCOMP°

## Rapport d'activités de l'olympiade – 3/4

- Développement

- ✓ Mise en avant et accompagnement systématique des nouveaux et des nouvelles structures sur des organisations (Dieppe, Le Neubourg, Jumièges, etc.)
- ✓ La conception du calendrier est aujourd'hui efficace. Elle est anticipée et confirmée à la fin de saison précédente.

alpinisme

canyonisme

escalade

randonnée

raquette

ski-alpinisme

**ffme**

Fédération Française  
de la Montagne  
et de l'Alpinisme

### • Résultats

- ✓ Niveau international et équipe de France:
  - Tom Durel – Escalad'Eure
- ✓ Niveau national et sélectif:
  - Florent Beaunoir et Lucas Dufros – Vertical Cité
- ✓ Niveau régional et équipe:
  - 80% des jeunes des dernières sélections sont positionnés sur les podiums régionaux
- ✓ Les meilleurs résultats ont été lors de cette olympiade essentiellement le fait de l'athlète et au mieux de sa structure. Le comité n'est pas encore positionné sur un effet « accélérateur » ou « structure complémentaire » au point de booster les résultats.
- ✓ On voit que nos grimpeurs(-euses) grimpent mieux et plus fort. Le niveau moyen évolue incontestablement. Mais il est encore loin de véritablement faire bonne figure au niveau national.



La ligue FFME de Normandie, le club ASRUC section montagne-escalade,  
le club Grimp & Caos et le club Résine et Siles présentent

Bloc  
29 janvier  
Poses

Vitesse  
19 mars  
Dieppe

Difficulté  
13-14 mai  
Rouen

Championnats de Normandie  
d'escalade 2017



ffme

classement combiné

alpinisme

canyonisme

escalade

randonnée

raquette

ski-alpinisme

ffme

Fédération Française  
de la Montagne  
et de l'Escalade

# COMMISSION SITES ET EQUIPEMENT



Responsables: Stéphane Durel  
François Felliou

alpinisme

canyonisme

escalade

randonnée

raquette

ski-alpinisme

**ffme**

Fédération Française  
de la Montagne  
et de l'Alpinisme

# COMSITES

## Rapport d'activités de l'olympiade – 1/2

- Sites Naturels d'escalade

- Une compétence et une charge inhabituelle pour un CR

Rappelons que le choix fut fait en 2012 de dissoudre le CD27 et de transférer la compétence gestion des SNE au CR. Le CR s'en est responsabilisé.

- Une charge nécessitant une coordination professionnelle

L'embauche en 2014 de Guillaume Godart en tant que technicien et agent de développement sur cette thématique a permis:

- De réaliser le suivi permanent de cette gestion
- De coordonner les grands chantiers
- D'activer un réseau « club local » de veille sur les sites
- D'animer la formation des professionnels DEJEPS en formation sur des chantiers « école »

- 95% des grands chantiers prévus sont à ce jour réalisés sur les sites existants

- ✓ Mise en conformité du secteur de la Cariée et création d'un secteur découverte (mars à aout 2013)
- ✓ Chantier rééquipement « Spéléologue » terminé (oct.2014 – oct.2015)
- ✓ Aménagement de l'accès « Bisexto » terminé (oct.2014 – oct.2015)
- ✓ Remise en service et en conformité du site de l'M avec création d'un secteur découverte (automne 2016)

alpinisme

canyonisme

escalade

randonnée

raquette

ski-alpinisme

ffme

Fédération Française  
de la Montagne  
et de l'Alpinisme



# COMSITES

## Rapport d'activités de l'olympiade – 1/2

- Les SAE

13 projets suivis  
en 4 ans  
dont 10 aboutis

TYPOLOGIE	CLUB	DISCIPLINE			AVANCEMENT
		BLOC	DIFF.	VIT.	
PROJET DE TYPE INTERNATIONAL	RESTE À FAIRE	✗	✗	✗	
PROJET DE TYPE NATIONAL	ESCALAD'AND CAUX	✗	✓	✓	
PROJET DE TYPE REGIONAL	GRIMP & CAUX	✗	✓	✓	
	ASRUC	✗	✓	✗	
PROJET DE TYPE DEPARTEMENTAL	BOLBEC ESCALADE CLUB	✗	✓	✓	
	NEUBOURG ESCALADE CLUB	⚠	✓	✓	
	JUMIÈGES (sans club)	✓	✗	✗	
PROJET DE RÉHABILITATION ET/OU AGRANDISSEMENT	ESCALADAMVILLE	✗	✓	✗	
	FORGESCALADE	⚠	✓	✗	
	ROC & VOL	✗	✓	✗	
	RÉSINE & SILEX (Allizay)	✗	✓	✓	
	RÉSINE & SILEX (Poses)	✓	✓	✗	
AUTRES PROJETS	GRIMP'EURE	✓	✗	✗	
	RÉSINE & SILEX (Romilly)	✓	✓	✗	

alpinisme

canionisme

escalade

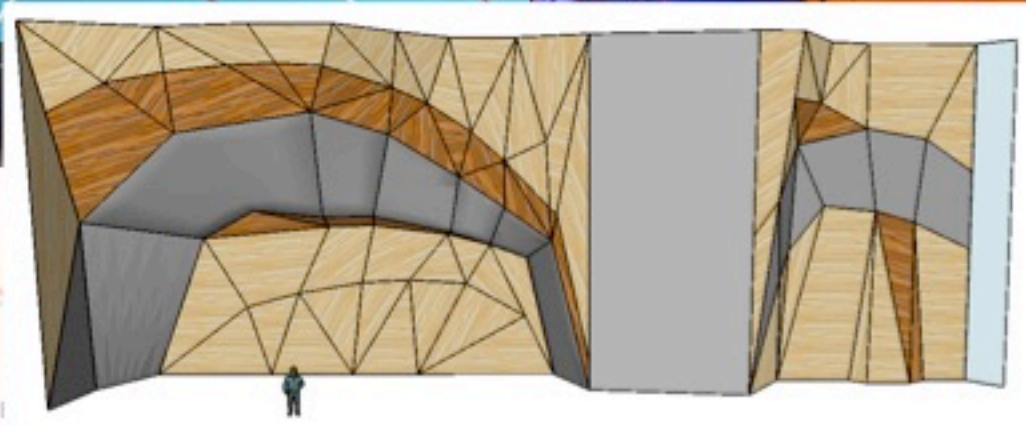
randonnée

raquette

ski-alpinisme

ffme

Fédération Française  
de la Montagne  
et de l'Alpinisme



# COMMISSION TOPO



Responsables:      Patty Maillard  
                                 Benjamin Dauplet

alpinisme

canyonisme

escalade

randonnée

raquette

ski-alpinisme

**ffme**

Fédération Française  
de la Montagne  
et de l'Escalade

- **Un réseau de vente optimal**

- ✓ Vieux campeur = L'enseigne incontournable
- ✓ Espace Montagne Rouen = L'enseigne locale
- ✓ Autres enseignes qui complètent (9c+, boutique FFME, shop BO')
- ✓ La boutique en ligne du comité comble l'offre avec 20 ventes/an en moyenne depuis sa mise en ligne

- **Des ventes stables pour un stock contrôlé**

- 2013/2014 : 252 topos vendus, 24 dons (DEJEPS et lots compét')
- 2014/2015 : 298 topos vendus, 22 dons
- 2015/2016 : 184 topos vendus, 21 dons

**Il reste 1 saison de stock avec 290 topos.**

**La gestion des topos sera transférée dès sa création au nouveau CT FFME 27 qui devra s'atteler à la conception de la nouvelle édition.**

alpinisme

canyonisme

escalade

randonnée

raquette

ski-alpinisme

**ffme**

Fédération Française  
de la Montagne  
et de l'Alpinisme

# RAPPORT FINANCIER



Responsable: **Frédérique Haté**

alpinisme

canyoning

escalade

randonnée

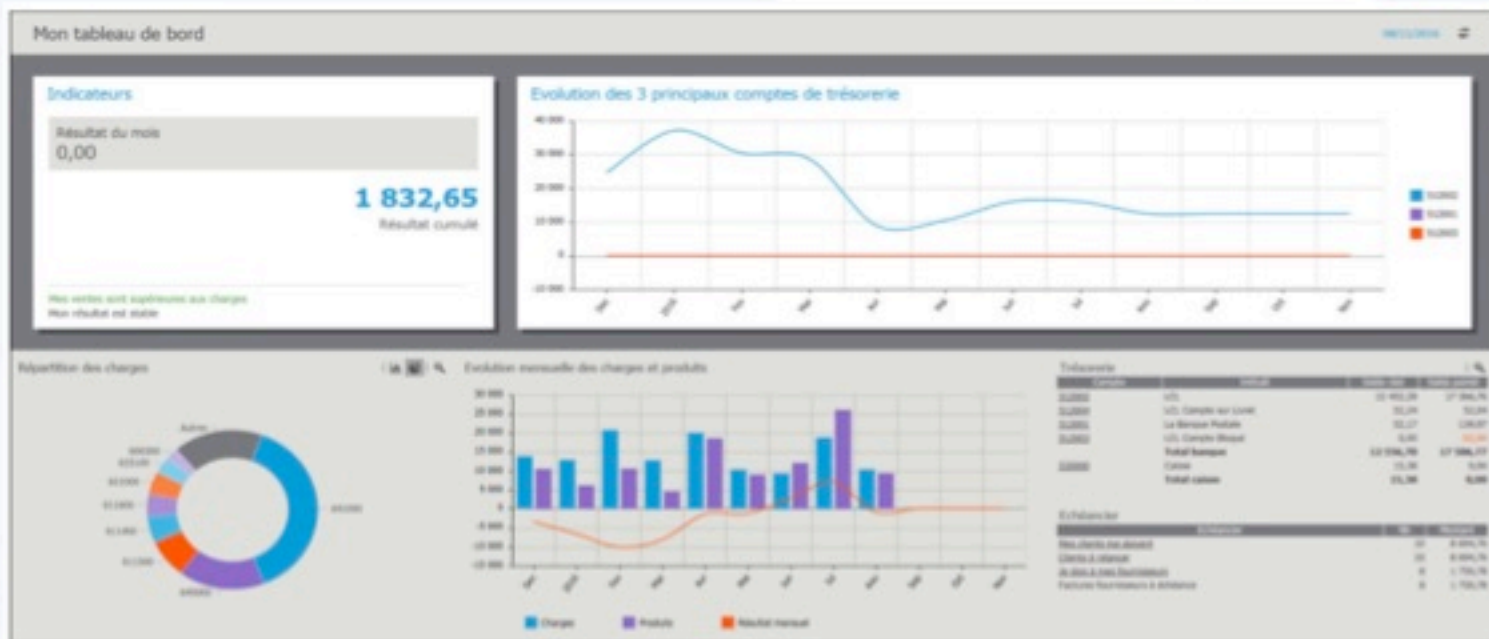
raquette

ski-alpinisme

**ffme**

Fédération Française  
de la Montagne  
et de l'Alpinisme

# Bilan et point trésorerie 2015-2016 – 1/6



# Résultat 2015-2016 – 2/6

Société	2015										2016					Total
	Produit Département	Produit Département	Produit Département	Produit Département	Produit Département	Produit Département	Produit Département	Produit Département	Produit Département	Produit Département	Produit Département	Produit Département	Produit Département	Produit Département	Produit Département	
<b>ALPINS</b>																
Alpinisme	10000	10000	10000	10000	10000	10000	10000	10000	10000	10000	10000	10000	10000	10000	10000	
Canionisme	10000	10000	10000	10000	10000	10000	10000	10000	10000	10000	10000	10000	10000	10000	10000	
Escalade	10000	10000	10000	10000	10000	10000	10000	10000	10000	10000	10000	10000	10000	10000	10000	
Randonnée	10000	10000	10000	10000	10000	10000	10000	10000	10000	10000	10000	10000	10000	10000	10000	
Roqueffe	10000	10000	10000	10000	10000	10000	10000	10000	10000	10000	10000	10000	10000	10000	10000	
Ski-alpinisme	10000	10000	10000	10000	10000	10000	10000	10000	10000	10000	10000	10000	10000	10000	10000	
<b>FFME</b>	10000	10000	10000	10000	10000	10000	10000	10000	10000	10000	10000	10000	10000	10000	10000	

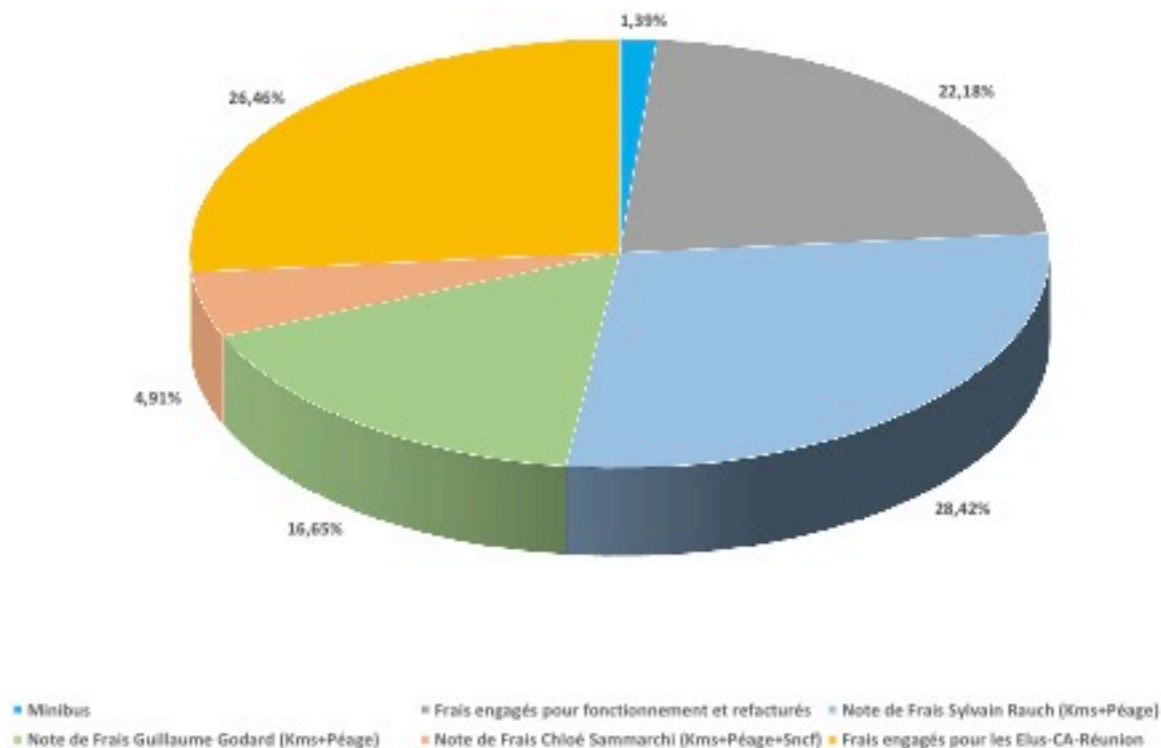
- alpinisme
- canionisme
- escalade
- randonnée
- roqueffe
- ski-alpinisme



Minibus	1,39%	139,82 €
Frais engagés pour fonctionnement et refacturés	22,18%	2 219,75 €
Note de Frais Sylvain Rauch (Kms+Péage)	28,42%	2 845,31 €
Note de Frais Guillaume Godard (Kms+Péage)	16,65%	1 666,32 €
Note de Frais Chloé Sammarchi (Kms+Péage+SnCF)	4,91%	491,41 €
Frais engagés pour les Elus-CA-Réunion	26,46%	2 648,44 €
	100,00%	10 010,05 €

## Focus sur les frais de déplacements – 3/6

Répartition Frais Déplacement (Cpt 625\*)





# Budget Prévisionnel

## Période du 01/09 au 31/12/2016 – 4/6

- Le BP ne peut être considéré que partiellement jusqu'à la création de la nouvelle Ligue
- Il n'est de ce fait pas concevable de produire un document ni pertinent, ni cohérent, puisque quoi qu'il en soit les recettes d'exploitation et les dépenses ne sont pas réparties d'un point de vue comptable de manière homogène sur une saison
  - ✓ Produits constatés d'avance (inscription en 2016 pour des stages en 2017, cotisations clubs, etc.)
  - ✓ L'activité « stages et formations » est répartie à 70% sur la seconde partie de saison (2017)
- Une période de 3 mois peu révélatrice en terme de charges salariales
  - ✓ Passage de 3 à 1 unique ETP entre mars et octobre 2016, incertitude à ce jour quant à 2017
- On peut néanmoins noter les valeurs suivantes pour ladite période:
  - ✓ 72% des cotisations clubs devrait être perçu soit 24000 des 33000€ prévus sur cette saison au titre des clubs ex-haut normands
  - ✓ 20 à 30% des subventions d'exploitations (reliquat CO2016 et acompte 2017) et d'aide à l'emploi (ET G. Godart) soit 6 à 10000€ sur les 25 à 35000€ prévus.
  - ✓ Les charges salariales seront payées à hauteur de 24000€ sur cette période (S. Rauch 4 mois et G. Godart 2 mois). Le pourcentage par rapport à la saison dépend de la situation salariale de la nouvelle ligue. Point qui n'est pas évoqué à ce jour.

alpinisme

canionisme

escalade

randonnée

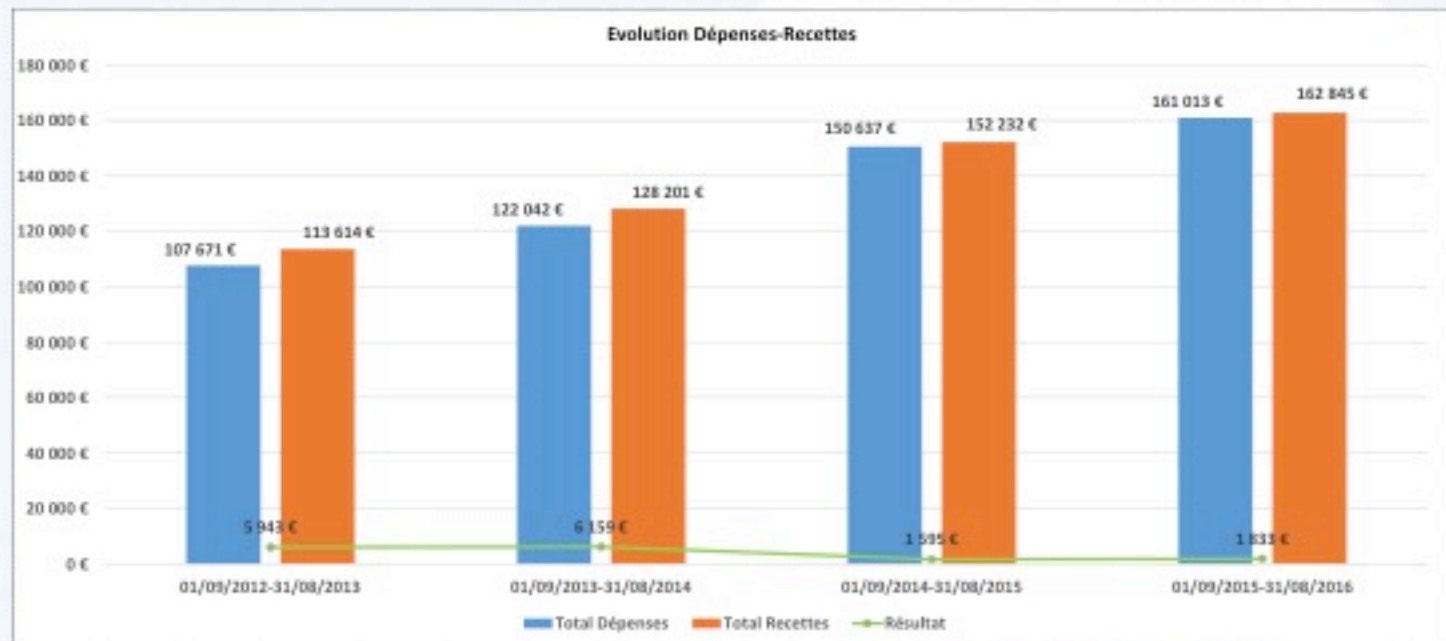
raquette

ski-alpinisme

ffme

Fédération Française  
de la Montagne  
et de l'Alpinisme

# Bilan de l'olympiade – 5/6



alpinisme

canyonisme

escalade

randonnée

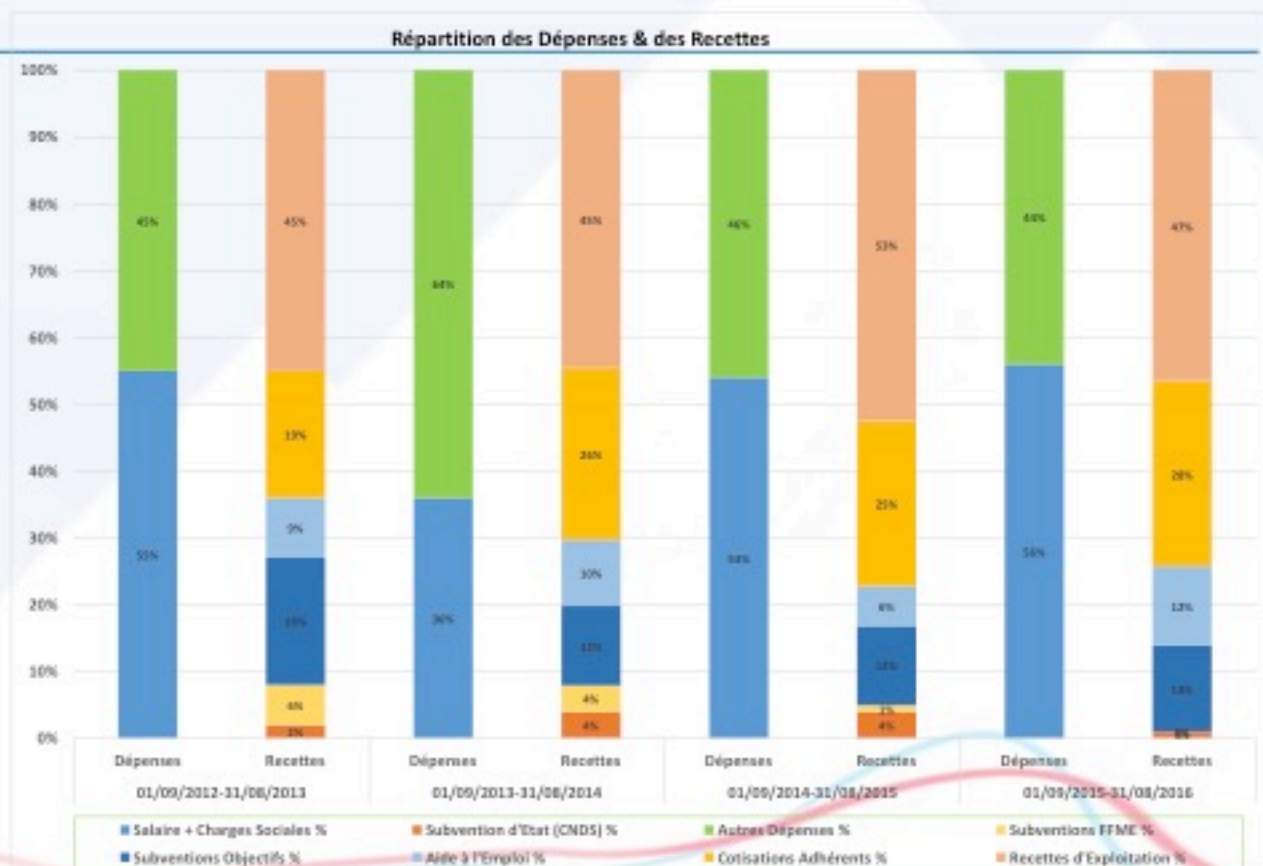
raquette

ski-alpinisme

**ffme**

Fédération Française  
de la Montagne  
et de l'Alpinisme

# Bilan de l'olympiade – 6/6



alpinisme  
canionisme  
escalade  
randonnée  
raquette  
ski-alpinisme

**ffme**

Fédération Française  
des Montagnards  
de la Haute-Normandie

# RAPPORT MORAL – Les chiffres

Club	2006	2008	2010	2012	2014	2016
ALLAEB ESCALADE	105	79	80	88	58	73
CAF EVREUX COMPETITION	0	0	0	0	5	10
CAF VERNON COMPETITION	0	0	0	0	0	2
CLUB D'ESCALADE D'ALIZAY	0	55	49	45	84	0
ESCALADAMVILLE	29	37	49	56	61	64
ESCALADEURE	152	144	117	121	116	121
GRIMPEURE	41	73	105	92	88	85
MJC VERNEUIL SUR AVRE	0	0	0	78	13	64
NEUBOURG ESCALADE CLUB	0	0	0	0	0	73
RÉSINE ET SILEX	0	0	0	0	0	88
ROUMOIS EVASION VERTICAL	0	6	55	73	77	78
SPIEURE CLUB	110	85	152	87	126	160
TETE EN L'AIR	11	0	11	54	43	50
VARAPEURE	0	0	0	0	0	40
VERTICAL'CITE	43	40	76	79	106	123
<b>TOTAL CD27</b>	<b>491</b>	<b>518</b>	<b>694</b>	<b>783</b>	<b>778</b>	<b>1041</b>
ASRUC	5	6	10	109	160	220
BOLBEC ESCALADE CLUB	0	0	0	0	122	122
CAF ROUEN COMPETITION	31	23	19	17	14	13
CAF LE HAVRE COMPETITION	0	0	0	0	8	13
CIEL	40	41	80	90	96	106
CIMES	191	174	186	127	129	141
ESCALAD AND CAUX	0	0	127	170	176	208
FORGESCALADE	37	34	37	7	39	72
GRIMP&CAUX	0	0	0	0	19	62
LES CLOTIERS	2	17	6	7	2	0
LES SEIGNEURS DES CIMES	86	53	58	61	67	78
ROC ET VOL	88	76	91	85	89	79
VERTICAL EUDOIS	35	28	41	54	55	55
VERTICALBATRE	0	0	0	59	76	116
<b>TOTAL CD76</b>	<b>516</b>	<b>452</b>	<b>655</b>	<b>796</b>	<b>1064</b>	<b>1285</b>
<b>TOTAL CR HN</b>	<b>1007</b>	<b>971</b>	<b>1349</b>	<b>1579</b>	<b>1843</b>	<b>2326</b>

+47% sur l'olympiade

-4%

+39%

+17%

+17%

+26%

alpinisme

canyonisme

escalade

randonnée

raquette

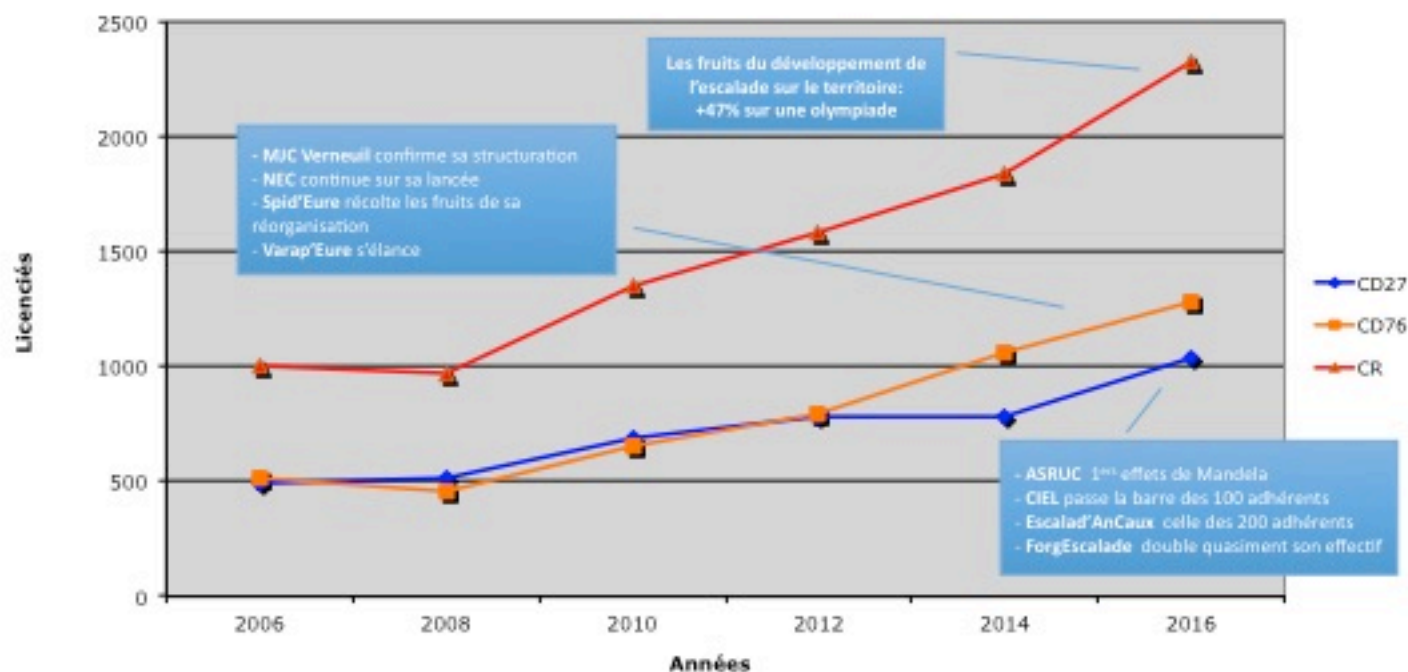
ski-alpinisme

ffme

Association  
Française  
de la Montagne  
et de l'Alpinisme

# RAPPORT MORAL – Les stat'

Progression du nombre de licenciés



# RAPPORT MORAL

## Les gros dossiers de l'olympiade

- **Marcher dans les pas de l'olympiade 2009/2012**
  - Nous avons continué, entretenu et puis « boosté » le travail établi par l'équipe précédente
  - Nous n'avons pas toujours su organiser le fonctionnement du bureau (prise en main éprouvante, minimisation du rôle incontournable du/de la secrétaire général, etc)
- **Un plan de professionnalisation ambitieux**
  - Au coté et au bénéfice des bénévoles et des clubs, la politique de professionnalisation du comité et de ses actions a permis les bilans précités
  - 2013 = 1 ETP\* ... 2014 = 2 ETP ... 2015 = 3 ETP ... 2016 = 1ETP, un constat décevant et inquiétant
- **Une gestion déléguée et assurée des SNE**
- **Une expertise au service des clubs**
  - Par le biais de la formation ou par celui de l'accompagnement au développement, l'expertise et la réactivité du comité dans ces domaines se sont vérifiées à maintes reprises durant cette olympiade.

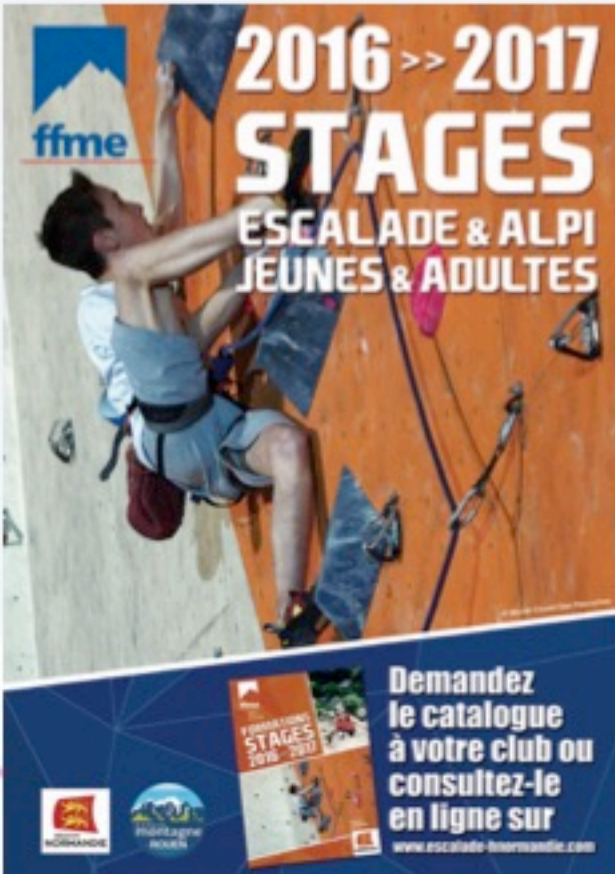
\* ETP = équivalent temps plein

# RAPPORT MORAL – Les accompagnements

<b>ASRUC Escalade</b>	Accompagnement dans le cadre de la mise en place du fonctionnement Mandela Démarrage de l'accompagnement sur le projet d'agrandissement de la structure de bloc du CSB
<b>EscalaDamville</b>	Continuité de l'accompagnement dans le cadre du projet de développement du club et de l'agrandissement de la SAE de Damville
<b>Escalad'And Caux</b>	Continuité du suivi du projet « Danton »
<b>ForgEscalade</b>	Démarrage de l'accompagnement sur le projet « SAE bloc régionale »
<b>Résine et Silex</b>	Conseil et accompagnement dans le cadre de la création du club et du projet de professionnalisation
<b>Roc &amp; Vol</b>	Suivi et clôture du projet de réhabilitation et d'agrandissement de la SAE du club
<b>Spid'Eure club</b>	Démarrage de l'accompagnement sur le projet « agrandissement SAE bloc » + suivi Beuzeville
<b>Varap'Eure</b>	Point sur lancement d'activité
<b>VerticAlbâtre</b>	Accompagnement réflexion au plan de développement du club, notamment dans sa structure administrative
<b>Vertical'Cité</b>	Accompagnement sur le projet « SAE bloc régionale et nationale de vitesse »

**40% des clubs hauts normands ont été directement et concrètement accompagnés ou suivis cette saison dans leurs démarches et leurs projets, 70% sur l'olympiade.**

# LE CATALOGUE et L'AFFICHE 2016-2017



**ffme**

**2016 >> 2017**

**STAGES**

**ESCALADE & ALPI**

**JÉUNES & ADULTES**

**Demandez le catalogue à votre club ou consultez-le en ligne sur**

**www.escalade-normandie.com**

**Normandie**

**Montagne**



alpinisme

canyonisme

escalade

randonnée

raquette

ski-alpinisme

**ffme**

Normandie  
Fédération  
de la Montagne  
et de l'Alpinisme



# LE CALENDRIER GÉNÉRAL 2016-2017 – 1/3

Ce calendrier est susceptible d'être modifié dans le cadre de la nouvelle ligue

2016																												
Septembre							Octobre							Novembre							Décembre							
1	J						1	S							1	M												
2	V						2	D	ISAC 1 - 52	Passport 5/16					2	M												
3	S						3	L	Montmarin En Mer	Apprentissage Escalade					3	J												
4	D						4	M							4	V												
5	L						5	M							5	S												
6	M						6	J							6	D												
7	M						7	V							7	L												
8	J						8	D							8	M												
9	V						9	M							9	J												
10	S						10	L							10	V												
11	D						11	M							11	S												
12	L						12	M							12	D												
13	M						13	J							13	L												
14	M						14	V							14	M												
15	J						15	M							15	J												
16	V						16	D							16	M												
17	S						17	L							17	J												
18	D						18	M							18	V												
19	L						19	M							19	S												
20	M						20	J							20	D												
21	M						21	V							21	L												
22	J						22	S							22	M												
23	V						23	D							23	J												
24	S						24	L							24	V												
25	D						25	M							25	S												
26	L						26	M							26	D												
27	M						27	J							27	L												
28	M						28	V							28	M												
29	J						29	S							29	J												
30	V						30	D							30	V												
							31	L							31	S												

VACANCES ZONE B

WE DE LA LIGUE

COMPÉTITION

REGROUPEMENT HAUT NIVEAU

FORMATION

STAGE CSC ET MONT

FORMATION ÉTRANGÈRE

alpinisme

canionisme

escalade

randonnée

raquette

ski-alpinisme

ffme

Association  
Nationale  
de la Montagne  
et de l'Escalade

# LE CALENDRIER GÉNÉRAL 2016-2017 – 2/3

Ce calendrier est susceptible d'être modifié dans le cadre de la nouvelle ligue

		2017																																						
Janvier							Février							Mars							Avril																			
1	D						1	M							1	M												1	S											
2	L						2	J							2	J												2	D											
3	M						3	V							3	V												3	L											
4	M						4	S							4	S												4	M											
5	J						5	J							5	D												5	M											
6	V						6	L							6	L												6	J											
7	S						7	M							7	M												7	V											
8	D						8	M							8	M												8	S											
9	L						9	J							9	J												9	D											
10	M						10	V							10	V												10	L											
11	M						11	S							11	S												11	M											
12	J						12	D							12	D												12	M											
13	V						13	L							13	L												13	J											
14	S						14	M							14	M												14	V											
15	D						15	M							15	M												15	S											
16	L						16	J							16	J												16	D											
17	M						17	V							17	V												17	L											
18	M						18	S							18	S												18	M											
19	J						19	D							19	D												19	M											
20	V						20	L							20	L												20	J											
21	S						21	M							21	M												21	V											
22	D						22	M							22	M												22	S											
23	L						23	J							23	J												23	D											
24	M						24	V							24	V												24	L											
25	M						25	S							25	S												25	M											
26	J						26	D							26	D												26	M											
27	V						27	L							27	L												27	J											
28	S						28	M							28	M												28	V											
29	D						29	J							29	J												29	S											
30	L						30	V							30	V												30	D											
31	M						31	M							31	M																								

FINANCEZ VOS B

VE DE LA LIGUE

COMPÉTITION

BIEROUVERTISSEMENT

FORMATION

STAGE ESC. ET MONT.

FORMATION ÉTRANGÈRE

alpinisme  
canyonisme  
escalade  
randonnée  
raquette  
ski-alpinisme

ffme

Association Française de la Montagne et de l'Alpinisme

# LE CALENDRIER GÉNÉRAL 2016-2017 – 3/3

Ce calendrier est susceptible d'être modifié dans le cadre de la nouvelle ligue

2017							
Mai		Juin		Juillet		Août	
1 L	Nouveau	1 J		1 S		1 M	
2 M		2 V		2 D	TROPHÉE NATIONAL ESPACES MONTAINS	2 M	
3 M		3 S		3 L		3 J	
4 J		4 D	CBPT France DIFFICILE Jeunes	4 M		4 V	
5 V		5 L		5 M		5 S	
6 S		6 M		6 J		6 D	
7 D	MONTEUR GRANDS ESPACES	7 M		7 V		7 L	
8 L		8 J		8 S		8 M	
9 M	Chaque de la Journée	9 V		9 D		9 J	
10 M		10 S	CBPT France DIFFICILE Seniors	10 L		10 V	
11 J		11 D		11 M	DEPLACEMENT	11 V	
12 V		12 L		12 M	STAGE INITIATION ALPINISME ESTIVAL	12 S	
13 S		13 M		13 J	DEPLACEMENT	13 D	
14 D	CBPT BSG DIFFICILE	14 M	O.S. Service Evénementiel et Logistique	14 V	STAGE ESCALADE "TOUS EN FALASC"	14 L	
15 L		15 J		15 S	TOUS EN FALASC	15 M	
16 M		16 V		16 D	ESPACE -	16 J	
17 M		17 S		17 L	DEPLACEMENT	17 V	
18 J		18 D	Regroupement Haut-Normandie FFME FIVE	18 M		18 S	
19 V		19 L		19 J		19 D	
20 S	Cap 14 - Week-end	20 M		20 V		20 L	
21 D	Passageport VBSB	21 J		21 S		21 M	
22 L		22 V		22 D		22 J	
23 M		23 S		23 L		23 V	
24 M		24 D		24 M		24 S	
25 J		25 L		25 J		25 D	
26 V		26 M		26 V		26 L	
27 S		27 J		27 S		27 M	
28 D	Chaque de la Journée	28 V		28 D		28 J	
29 L		29 S		29 L		29 V	
30 M		30 D		30 M		30 S	
31 M		31 V		31 J		31 D	

VACANCES ZONE B

VIE DE LA LIGUE

COMPETITION

REGRUPEMENT ANCIENS

FORMATION

STAGE BSG ET MONT

FORMATION EXTÉRIEURE

alpinisme

canyonisme

escalade

randonnée

raquette

ski-alpinisme

ffme

Association  
Nationale  
de la Montagne  
et de l'Alpinisme

# LE CALENDRIER COMPÉTITION 2016-2017 – 1/2

SEPTEMBRE 2016	OCTOBRE	NOVEMBRE	DÉCEMBRE	JANVIER 2017	FÉVRIER
1 J	1 S	1 M	1 J	1 D	1 M
2 V	2 D	2 M	2 V	2 L	2 J
3 S	3 L	3 J	3 S	3 M	3 V
4 D	4 M	4 V	4 D	4 M	4 D
5 L	5 M	5 S	5 L	5 J	5 S
6 M	6 J	6 D	6 M	6 V	6 L
7 M	7 V	7 L	7 M	7 D	7 M
8 J	8 S	8 M	8 J	8 D	8 M
9 V	9 D	9 M	9 V	9 L	9 J
10 S	10 L	10 J	10 S	10 M	10 V
11 D	11 M	11 V	11 D	11 M	11 S
12 L	12 M	12 S	12 L	12 J	12 D
13 M	13 J	13 D	13 M	13 V	13 L
14 M	14 V	14 L	14 M	14 S	14 M
15 J	15 S	15 M	15 J	15 D	15 M
16 V	16 D	16 M	16 V	16 L	16 J
17 S	17 L	17 J	17 S	17 M	17 V
18 D	18 M	18 V	18 D	18 M	18 S
19 L	19 M	19 S	19 L	19 J	19 D
20 M	20 J	20 D	20 M	20 V	20 L
21 M	21 V	21 L	21 M	21 S	21 M
22 J	22 S	22 M	22 J	22 D	22 J
23 V	23 D	23 M	23 V	23 L	23 V
24 S	24 L	24 J	24 S	24 M	24 V
25 D	25 M	25 V	25 D	25 M	25 S
26 L	26 M	26 S	26 L	26 J	26 D
27 M	27 J	27 D	27 M	27 V	27 L
28 M	28 V	28 L	28 M	28 S	28 M
29 J	29 S	29 M	29 J	29 D	29 J
30 V	30 D	30 M	30 V	30 L	30 V
31 L	31 L	31 M	31 S	31 M	31 M



Coupe de France  
Jeunes et senior - BLOC  
Palencia

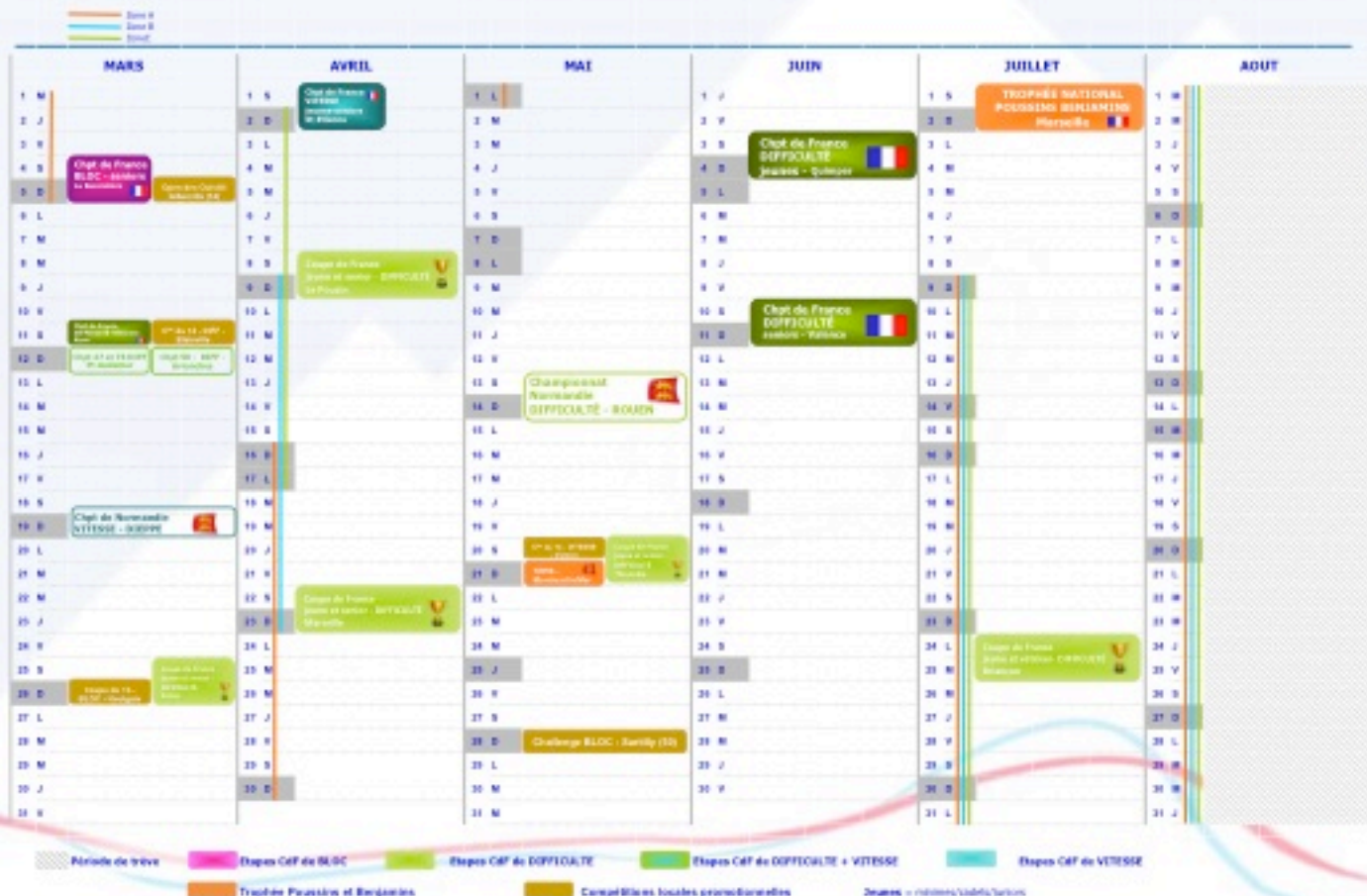
12e ET 13e  
14e ET 15e  
BLOC  
Nantes-Metropole

12e ET 13e  
14e ET 15e  
BLOC  
Nantes-Metropole

Coupe de France  
BLOC  
Jeunes - Adulte

- alpinisme
- canyonisme
- escalade
- randonnée
- raquette
- ski-alpinisme

# LE CALENDRIER COMPÉTITION 2016-2017 – 2/2



- alpinisme
- canyonisme
- escalade
- randonnée
- raquette
- ski-alpinisme



# Additif au déroulement de l'AG – Questions diverses et décisions – 1/3

- Nicolas Cosson, représentant du club bas-normand des Montes en l'Air à Giberville est présent à cette AG. Plusieurs questions sont posées de sa part concernant:

Des précisions quant à la logique politique, à l'organisation et au modèle économique des stages jeunes et adultes qui sont proposés par le comité depuis plusieurs saisons. Thomas Filoque et Sabine Steenstrup rappellent alors que ces stages ont vocation à compléter l'offre des clubs en proposant un dispositif performant et de qualité de formation des pratiquants. L'aspect complémentaire des stages vis-à-vis des clubs est justifié par le fait qu'ils sont programmés pour la plupart sur des périodes de vacances, peu utilisées encore par les clubs, et sur des thématiques ciblées et spécialisées (Grandes voies, TA, Alpi, performances, blocs), elles aussi pas toujours proposées par les clubs. Ces stages sont coordonnés par le comité et encadrés par les salariés du comité, et/ou par des intervenants extérieurs, et/ou par des bénévoles actifs de la région. **Leur organisation est anticipée en année n-1.**

Quelle a été la méthode et/ou les actions du comité pour arriver à une adhésion généralisée des clubs sur les actions. Thomas Filoque rappelle que le CA du comité est un groupe élu par lesdits clubs. Par ailleurs, au-delà des stages, des formations et de l'organisation des compétitions, le comité met particulièrement en avant la disponibilité à l'accompagnement des clubs dans leur développement, voire dans l'aide à la résolution de leurs problématiques. Tout ce fonctionnement est permis par l'investissement du CA et son organisation en commissions, mais également par une professionnalisation étendue et experte. Jérémie Houriez, président de ForgEscalade intervient pour confirmer cette adhésion jusque-là généralisée des clubs aux différents projets et services du comité. L'ensemble de ces actions et les résultats obtenus semblent être à l'origine de la confiance généralisée des clubs envers la politique FFME régionale.

- Thomas Filoque, président, signale qu'il a été invité par le CR FFME Basse-Normandie à participer à l'AGE du 9 décembre. Thomas annonce qu'il déclinera en son nom cette invitation, mais demandera que soient accueillis 3 représentants de clubs. Il juge cette représentation plus transparente, objective et significative. Thomas demande alors à l'assemblée qui et quel club serait enclin à assurer cette représentativité. **Sans aucune hésitation, se proposent: Noëlle Claus, présidente de Roc & Vol, Jeremy Houriez, président de ForgEscalade, Stéphane Durel, membre du CA de Résine et Silex et Olivier Mammeri, vice-président du Spid'Eure Club.** Thomas contactera dès la semaine suivant la présente AG les volontaires pour confirmer leur participation (3 représentants) et en informera Denis Leblatier, président du CR FFME Basse-Normandie.

# Additif au déroulement de l'AG – Etat de présence – 2/3

STRUCTURE	ETAT	EFFECTIF	QUI
ALLAEB ESCALADE	🟡	0	sans représentation
AGRUC	🟢	1	Alexandre Botinier (Jostent)
BOLBEC ESCALADE CLUB	🟢	1	Thy-Vivac (Pérez), Vincent Brézas, Philippe Guéroult
C.A.F. EVREUX COMPETITION	🟢	1	Stéphane Rabreau (Jostent)
C.A.F. LE HAVRE COMPETITION	🟢	0	sans représentation
C.A.F. ROUEN COMPETITION	🟢	0	sans représentation
C.A.F. VERNON COMPETITION	🟢	0	sans représentation
C.I.E.L.	🟢	1	Bernard David (Jostent)
C.I.M.E.S.	🟢	0	sans représentation
ESCALAD'AND CALIX	🟢	1	Fabrice Lemaire (Jostent), <i>représentation à R&amp;S pour vote AG</i>
ESCALADANVILLE	🟢	4	Dray-Milard (Jostent), Benjamin Bougier, Anthony Sore
FORGESCALADE	🟢	2	Jérémy Heuvelin (Jostent), Eric Milard
GRIMPEURE	🟢	2	Mathias De Rabier (Jostent), Guillaume Heuvelin
GRIMPS/CAUX	🟢	1	Lucas-Michel (Jostent)
LES SEIGNEURS DES OISES	🟡	0	sans représentation
MIC VERNEUIL SUR AIRE	🟡	0	sans représentation
NEUBOURG ESCALADE CLUB	🟢	1	Jean-Michel Raso (Jostent), Fabien Gedeas, Jérôme Escroff
RÉSINE & SILEX	🟢	4	Alain Godeas (Jostent), Jean-Thierry, Yves Charrier, Michel Delacroy
ROC ET VOL	🟢	1	Noelle-Claire (Jostent)
ROUNDIS EVASION VERTICALE	🟢	2	Maxime Laroit (Jostent), Alexandre Lemaire
SFIDEURE CLUB	🟢	1	Stéphane Manonnet (Jostent)
TÊTE EN L'AIR	🟢	2	Sébastien Poullart (Jostent), Gaëlle Lagrèze, <i>représentation au R&amp;S pour vote AG</i>
VARAPÈURE	🟢	1	Jules Zéna (Jostent)
VERTICALBATTE	🟢	2	Nicolas Godeas (Jostent), Louisa-Maria
VERTICAL EUDOIS	🟢	1	François Berni (Jostent)
VERTICALCOTE	🟢	1	Dimitri Le Moine (Jostent)

MEMBRE I.C.A.	ETAT	EFFECTIF	QUI
PRÉSIDENT	🟢	1	Thomas FLOQUE
TRESORIER	🟢	1	François IGNE
SECRETARE GÉNÉRAL	🟢	0	
COMMISSION FORM.	🟢	1	Fabrice Gennetig
COMMISSION COMR	🟢	1	Fabrice Lemaire, François Mallard
COMMISSION COM*	🟢	1	Stéphane Heuvelin
COMMISSION SITES et EQ.	🟢	1	Stéphane David
COMMISSION TOPO	🟢	1	Dray-Milard

GABRI, SALARIÉ ou PRESTAIRE	ETAT	EFFECTIF	QUI
Sylvain Rauch	🟢	1	
Guillaume Godart	🟡	0	

AUTRE	ETAT	EFFECTIF	QUI
FFME - Pierre Rou	🟡	0	
CR FFME BN - Denis Loblatier	🟡	0	
CD76	🟢	0	
CLUB BN	🟢	1	Nicolas Corcos, Interés en l'air
	🟢	0	
<b>TOTAL</b>		<b>45</b>	

Représentation des clubs	
🟢	
PRÉSENTS	19
🟡	
EXCUSÉS	4
🟢	
ABSENTS	3

alpinisme

canionisme

escalade

randonnée

raquette

ski-alpinisme

ffme

 Fédération  
 Française  
 de la Montagne  
 et de l'Alpinisme

# Additif au déroulement de l'AG Ordinaire

## Vote – 3/3

### PROCÉDURE DE VOTE AG 2016 - CR FFME HAUTE-NORMANDIE - AG DU 26/11/2016

STRUCTURE	ACCES AU VOTE	PRESENT AU VOTE	LICENCIÉS AU 31/06/2016	NOMBRE DE VOIX	AG ORDINAIRE									
					Rapport moral 2016			Rapport financier 2016			BP 2016 (01/09 au 31/12/2016)			
					POUR	CONTRE	ABSTENTION	POUR	CONTRE	ABSTENTION	POUR	CONTRE	ABSTENTION	
ALLAEB ESCALADE	✓	✗	73	5	0	0	0	0	0	0	0	0	0	0
ASRLUC	✓	✓	220	9	9	0	0	9	0	0	9	0	0	0
BOULBEC ESCALADE CLUB	✓	✓	122	7	7	0	0	7	0	0	7	0	0	0
C.A.F. EVREUX COMPETITION	✓	✓	10	1	1	0	0	1	0	0	1	0	0	0
C.A.F. LE HAVRE COMPETITION	✓	✗	13	1	0	0	0	0	0	0	0	0	0	0
C.A.F. ROUEN COMPETITION	✓	✗	13	1	0	0	0	0	0	0	0	0	0	0
C.A.F. VERNON COMPETITION	✗	✗	2	0	0	0	0	0	0	0	0	0	0	0
C.I.E.L.	✓	✓	106	7	7	0	0	7	0	0	7	0	0	0
C.I.M.E.S.	✓	✗	141	7	0	0	0	0	0	0	0	0	0	0
ESCALAD'AND CAUX	✓	✓	208	9	9	0	0	9	0	0	9	0	0	0
ESCALADAMVILLE	✓	✓	64	5	5	0	0	5	0	0	5	0	0	0
FORGESCALADE	✓	✓	72	5	5	0	0	5	0	0	5	0	0	0
GRIMPEURE	✓	✓	85	5	5	0	0	5	0	0	5	0	0	0
GRIMP&CAUX	✓	✓	62	5	5	0	0	5	0	0	5	0	0	0
LES SEIGNEURS DES CIMES	✓	✗	78	5	0	0	0	0	0	0	0	0	0	0
MIC VERNEUIL SUR AVRE	✓	✗	64	5	0	0	0	0	0	0	0	0	0	0
NEUBOURG ESCALADE CLUB	✓	✓	73	5	5	0	0	5	0	0	5	0	0	0
RÉSINE & SILEX	✓	✓	219	9	9	0	0	9	0	0	9	0	0	0
RDC ET VOL	✓	✓	79	5	5	0	0	5	0	0	5	0	0	0
ROUENNOIS EVASION VERTICALE	✓	✓	78	5	5	0	0	5	0	0	5	0	0	0
SPID'EURE CLUB	✓	✗	160	7	0	0	0	0	0	0	0	0	0	0
TETE EN L'AIR	✓	✓	50	5	5	0	0	5	0	0	5	0	0	0
VARAPEURE	✓	✓	40	5	5	0	0	5	0	0	5	0	0	0
VERTICALBATRE	✓	✓	116	7	7	0	0	6	0	1	7	0	0	0
VERTICAL EUDDOIS	✓	✓	55	5	5	0	0	5	0	0	5	0	0	0
VERTICAL'CITE	✓	✓	123	7	7	0	0	7	0	0	7	0	0	0
<b>TOTAL VOIX DISPONIBLES</b>			<b>137</b>		<b>TOTAUX</b>	<b>106</b>	<b>0</b>	<b>0</b>	<b>99</b>	<b>0</b>	<b>7</b>	<b>106</b>	<b>0</b>	<b>0</b>
<b>TOTAL VOIX PRESENTES AU VOTE</b>			<b>106</b>		<b>TOTAUX EXPRIMES</b>	<b>106</b>			<b>99</b>			<b>106</b>		
<b>QUORUM</b>					<b>RESULTATS</b>									

À l'issue des votes,  
l'AG ordinaire est  
clôturée à 12h30

alpinisme

canionisme

escalade

randonnée

raquette

ski-alpinisme

ffme

Fédération Française  
de la Montagne  
et de l'Alpinisme



# ASSEMBLÉE GÉNÉRALE EXTRAORDINAIRE

---

## Rappel du contexte d'organisation des AGE:

L'AGE du CR FFME Haute-Normandie est convoquée pour vote du traité de fusion entre le CR FFME Basse-Normandie et Haute-Normandie.

Création du CT Montagne et Escalade de l'Eure: En l'absence de CD FFME de l'Eure, le bureau du CR FFME HN détient autorité à organiser le vote de la création d'un Comité territorial Montagne et escalade de l'Eure selon les nouveaux statuts proposés dans le cadre de la réforme territoriale.

AGE du CD FFME de Seine-Maritime: Le CD FFME de Seine-Maritime étant à ce jour en sommeil (sans président licencié depuis 2015). Le bureau du CR FFME HN détient autorité à convoquer, dans la continuité de cette journée, l'AGE du CD FFME de Seine-Maritime dont l'unique ordre du jour est le vote de la modification des statuts vers ceux d'un Comité territorial Montagne et escalade de Seine-Maritime selon les nouveaux statuts proposés dans le cadre de la réforme territoriale.

Transmis aux clubs le 1<sup>er</sup> novembre 2016, les statuts sont expliqués par Thomas Filoque à l'assemblée, puis soumis au vote.

alpinisme

canionisme

escalade

randonnée

raquette

ski-alpinisme

**ffme**

Fédération  
Française  
de la Montagne  
et de l'Escalade

# AGE du CR FFME Haute-Normandie

## Vote et questions diverses

Après que son principe ait été rappelé, ni l'objet, ni le contenu du traité de fusion ne font l'objet de questionnements particuliers. Le traité est soumis au vote, puis validé à l'unanimité des votants.

### PROCÉDURE DE VOTE AG 2016 - CR FFME HAUTE-NORMANDIE - AG DU 26/11/2016

STRUCTURE	VOIX AU VOTE	LICENCIÉS AU 31/08/2016	NOMBRE DE VOIX	AG EXTRAORDINAIRE			
				Traité de fusion			
				PRÉSENT AU VOTE	POUR	CONTRE	ABSTENTION
ALLAEB ESCALADE	✓	73	5	0	0	0	
ASRUC	✓	220	9	0	0	0	
BOLBEC ESCALADE CLUB	✓	122	7	7	0	0	
C.A.F. EVREUX COMPETITION	✓	10	1	1	0	0	
C.A.F. LE HAVRE COMPETITION	✓	13	1	0	0	0	
C.A.F. ROUEN COMPETITION	✓	13	1	0	0	0	
C.A.F. VERNON COMPETITION	✗	2	0	0	0	0	
C.I.E.L.	✓	106	7	7	0	0	
C.I.M.E.S.	✓	141	7	0	0	0	
ESCALAD'AND CAUX	✓	208	9	9	0	0	
ESCALADAMVILLE	✓	64	5	5	0	0	
FORGESCALADE	✓	72	5	5	0	0	
GRIMP'LEURE	✓	85	5	5	0	0	
GRIMP'CAUX	✓	62	5	5	0	0	
LES SEIGNEURS DES CIMES	✓	78	5	0	0	0	
MJC VERNEUIL SUR AVRE	✓	64	5	0	0	0	
NEUBOURG ESCALADE CLUB	✓	73	5	5	0	0	
RÉSINE & SILÈX	✓	219	9	9	0	0	
ROC ET VOL	✓	79	5	5	0	0	
ROUENNOIS EVASION VERTICALE	✓	78	5	5	0	0	
SPID'LEURE CLUB	✓	160	7	0	0	0	
TÊTE EN L'AIR	✓	50	5	5	0	0	
VARAP'LEURE	✓	40	5	0	0	0	
VERTICALBATRE	✓	116	7	7	0	0	
VERTICAL EUDOIS	✓	55	5	5	0	0	
VERTICAL'GITE	✓	123	7	7	0	0	
<b>TOTAL VOIX DISPONIBLES</b>		<b>137</b>	<b>TOTAUX</b>	<b>200</b>	<b>0</b>	<b>0</b>	
<b>TOTAL VOIX PRÉSENTES AU VOTE</b>		<b>106</b>	<b>TOTAUX EXPRIMÉS</b>	<b>181</b>			
<b>QUORUM</b>	✓		<b>RÉSULTATS</b>				

Par ailleurs, Laurent Messenger de Grimp'Caux et François Denis du Vertical Eudois demande à Thomas Filoque son positionnement quant à la constitution de la nouvelle ligue.

Thomas Filoque répond que son positionnement est clarifié depuis le 22 novembre 2016 date à laquelle il a envoyé une communication aux clubs normands quant à sa volonté de présenter une liste à l'AG électorale du 14 janvier 2017. Cette liste est en cours de constitution et dépendra du positionnement des clubs sollicités. Cette liste respectera les dispositions des statuts des ligues. Par ailleurs, Thomas Filoque souhaite construire une liste représentative de l'ensemble du territoire normand.

Ouverte à 14h00, l'AGE du CD FFME de l'Eure sous tutelle du CR FFME HN est clôturée à 14h30.

# Création du CT Montagne et Escalade de l'Eure

## Vote et questions diverses

Vote de la création du Comité territorial montagne et escalade de l'Eure selon les nouveaux statuts

STRUCTURE	PRÉSENT AU VOTE	LICENCIÉS AU 31/08/2016	NOMBRE DE VOIX	Création statuts CT 27		
				POUR	CONTRE	ABSTENTION
ALLAEB ESCALADE	⊖	73	5	5	0	0
C.A.F. EVREUX COMPETITION	⊕	10	1	0	0	1
C.A.F. VERNON COMPETITION	⊖	2	0	0	0	0
ESCALADAMVILLE	⊕	64	5	5	0	0
GRIMPEURE	⊕	85	5	5	0	0
MJC VERNEUIL SUR AVRE	⊖	64	5	0	0	0
NEUBOURG ESCALADE CLUB	⊕	73	5	5	0	0
RÉSINE & SILEX	⊕	219	9	9	0	0
ROUMOIS EVASION VERTICALE	⊕	78	5	5	0	0
SPID'EURE CLUB	⊕	160	7	7	0	0
TETE EN L'AIR	⊕	50	5	5	0	0
VARAPEURE	⊕	40	5	5	0	0
VERTICAL'CITE	⊕	123	7	7	0	0
TOTALUX				58	0	1
TOTALUX EXPRIMÉS				59		
RESULTATS						

Pas de questions diverses de la part de l'assemblée.

L'assemblée concernée (clubs issus de l'Eure) décide de la date et du lieu de l'AG électorale du CT Montagne et Escalade de l'Eure:

**Vendredi 20 janvier 2017**

**19h à Saint-André de l'Eure**

La création du CT Montagne et escalade de l'Eure est actée à 15h00.

alpinisme

canionisme

escalade

randonnée

raquette

ski-alpinisme

**ffme**

Fédération Française  
de la Montagne  
et de l'Alpinisme

# AGE du CD FFME de Seine-Maritime

## Vote et questions diverses

Vote de la modification des statuts du CD FFME de Seine-Maritime en statuts de Comité territorial Montagne et escalade de Seine-Maritime

PROCÉDURE DE VOTE AG 2016 - CR FFME HAUTE-NORMANDIE - AG EXTRAORDINAIRE DU 26/11/2016

STRUCTURE	ACCÈS AU VOTE	PRÉSENT AU VOTE	LICENCIÉS AU 31/08/2016	NOMBRE DE VOIX	Modification statuts CT 76		
					POUR	CONTRE	ABSTENTION
ASRUC	✓	✓	220	9	0	0	
BOLBEC ESCALADE CLUB	✓	✓	122	7	0	0	
C.A.F. LE HAVRE COMPETITION	✓	✗	13	1	0	0	
C.A.F. ROUEN COMPETITION	✓	✗	13	1	0	0	
C.I.E.L.	✓	✓	106	7	0	7	
C.I.M.E.S.	✓	✗	141	7	0	0	
ESCALAD'AND CAUX	✓	✓	208	9	0	0	
FORGESCALADE	✓	✓	72	5	0	0	
GRIMP&CAUX	✓	✓	62	5	0	0	
LES SEIGNEURS DES CIMES	✓	✓	78	5	0	0	
ROC ET VOL	✓	✓	79	5	0	0	
VERTICALALBATRE	✓	✓	116	7	0	0	
VERTICAL EUDOIS	✓	✓	55	5	0	0	
<b>TOTAL VOIX DISPONIBLES</b>		<b>73</b>		<b>TOTAUX</b>	<b>50</b>	<b>0</b>	<b>7</b>
<b>TOTAL VOIX PRÉSENTES AU VOTE</b>		<b>66</b>		<b>TOTAUX EXPRIMÉS</b>	<b>66</b>		
<b>QUORUM</b>				<b>RESULTATS</b>			

Pas de questions diverses de la part de l'assemblée.

L'assemblée concernée (clubs issus de la Seine-Maritime) décide de la date et du lieu de l'AG électorale du CT Montagne et Escalade de Seine-Maritime:

**Vendredi 03 février 2017 janvier**

**19h à Mont-Saint-Aignan**

Ouverte à 15h00, l'AGE du CD FFME de l'Eure sous tutelle du CR FFME HN est clôturée à 15h30.

alpinisme

canionisme

escalade

randonnée

raquette

ski-alpinisme

**ffme**

Fédération Française  
de la Montagne  
et de l'Escalade

# Clôture et Signatures

---

Les assemblées générales sont clôturées à 16h00

Poses, le 26 novembre 2016

Thomas FILOQUE

Président



Secrétaire général

*Poste vacant*

Frédérique HATÉ

Trésorière

